

PRINCIPAUX CONSTATS

Les tendances du dépistage du VIH parmi les jeunes Africains, Caraïbéens, Noirs et métissés ressemblent à celles de la moyenne nationale.¹

Les jeunes qui ont des rapports sexuels plus risqués sont plus susceptibles d'avoir recours au dépistage du VIH. Ceci indique que les jeunes sont conscients de leur risque d'infection par le VIH, et prennent des mesures proactives pour connaître leur statut VIH.

QUE SIGNIFIE CELA, POUR LE DÉPISTAGE DU VIH?

- ☑ Les jeunes de tous les âges devraient être incités à se faire dépister pour le VIH.
- ☑ Les parents devraient être incités à communiquer avec leurs enfants, au sujet de questions de santé sexuelle.
- ☑ Les médias électroniques devraient être envisagés comme une plateforme pour offrir de l'information aux jeunes, concernant le dépistage.
- ☑ Les cliniques devraient intégrer le dépistage du VIH comme un élément standard des dépistages pour les ITS.
- ☑ Les médecins devraient inciter leurs patients qui sont sexuellement actifs à se faire dépister. Parler du dépistage et en faire un élément de leurs soins de santé réguliers.
- ☑ Les écoles secondaires, les collèges et les universités devraient offrir de l'information sur le dépistage du VIH et sur les lieux où il est accessible, dans le cadre des programmes d'éducation sur la santé.

DES RÉFÉRENCES ET DES EXEMPLAIRES ÉLECTRONIQUES DE CE FEUILLET D'INFORMATION SONT ACCESSIBLES À

- 🌐 <http://www.aidswindsor.org/Programs-and-Services/african-caribbean-services.html>
- 🌐 <http://www.accho.ca/>

Équipe de recherche : Eleanor Maticka-Tyndale, Kenny Gbadebo, Michael Brennan, Jelani Kerr, Francisca Omorodion, Valérie Pierre-Pierre, and Robb Travers.

Ce projet n'aurait pas été possible sans le travail et l'engagement de Michael Antwi, Danait Asgedom, Lydia Chan, Rebecca Friesen, Tamara Hurst, Tola Mbulaheni, Karen Metcalfe, Robert Hurst, Rhulangane (David) Mungwete, Pauline Nash, Sanford Tyndale, le Comité consultatif des jeunes, et tous les jeunes de Windsor/Essex, membres de la communauté et leaders qui ont participé à l'étude. Grand merci à Chris Carriere pour la mise en page et à l'OHTN pour son généreux appui.

Pour information sur le VIH/sida et le dépistage du VIH :

- 📞 Ligne d'information sur le sida et la santé sexuelle (1-800-668-2437 ou <http://santesexuelleontario.ca>)
- 🌐 www.VIH411.ca
- 🌐 www.acby.info
- 🌐 www.aidswindsor.org
- 🌐 www.accho.ca



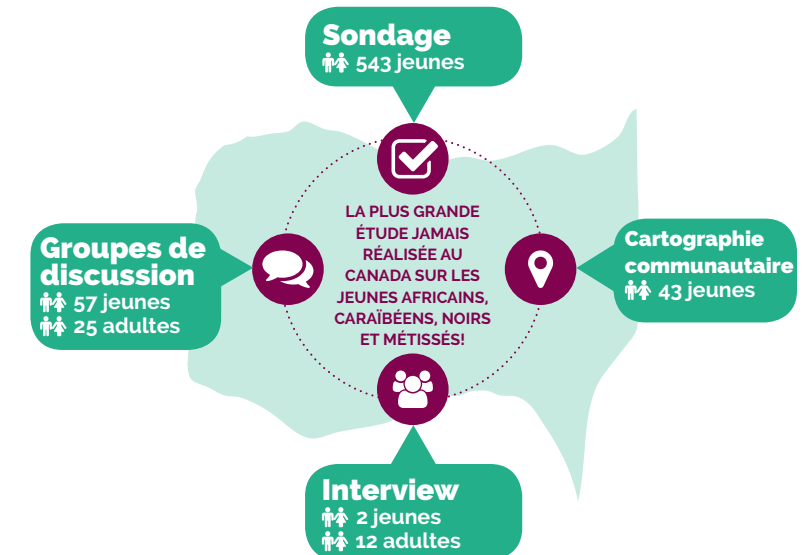
PROMOUVOIR ET MAÎTRISER L'HABILITATION ET LA RÉSILIENCE PARMIS LES JEUNES AFRICAINS, CARAÏBÉENS ET NOIRS À WINDSOR

LE DÉPISTAGE DU VIH

INFORMATION SUR LE PROJET

Ce projet de recherche financé par les Instituts de recherche en santé du Canada (IRSC) a identifié des facteurs que (a) contribuent à l'infection par le virus d'immunodéficience humaine (VIH) et à d'autres conséquences sur la santé sexuelle parmi les jeunes Africains, Caraïbéens, Noirs et métissés; et qui (b) réduisent leur vulnérabilité.

ACTIVITÉS DU PROJET



Où? Comté de Windsor/Essex, Ontario.

Quand? De mars 2013 à juillet 2014.

Qui? Jeunes célibataires africains, caraïbéens et noirs de 16 à 25 ans.

PARTICIPANTS

11 % Noirs

Leurs familles vivent en Amérique du Nord depuis au moins deux générations et leurs ancêtres étaient de l'Afrique.

7 % métissés

Seul un de leurs parents peut retracer son héritage jusqu'à l'Afrique.

20 %

au Canada depuis moins de 4 ans.

25 %

au Canada depuis 4 ans ou plus.

32 %

Caraïbéens

Eux ou leurs parents sont nés dans la région des Caraïbes.

50 % Africains

Eux ou leurs parents sont nés en Afrique subsaharienne.

55 %

nés au Canada

- ➔ 50 % femmes, 50 % hommes; 3 % s'identifiant comme transgenres.
- ➔ 95 % hétérosexuels, 5 % lesbiennes, gais, bisexuels, queer, en questionnement ou asexués.
- ➔ 74 % chrétiens, 13 % musulmans.
- ➔ 86 % étudiants à temps plein, 7 % étudiants à temps partiel.
- ➔ De ceux qui n'étaient pas étudiants à temps plein : 18 % employés à temps plein, 30 % employés à temps partiel, 52 % sans emploi.

QU'EST-CE QUE LE DÉPISTAGE DU VIH?

- Le dépistage du VIH est la seule procédure permettant à une personne de savoir si elle a l'infection à VIH ou non.
- Le traitement du VIH est essentiel pour maintenir une bonne santé; de plus, il réduit la probabilité que la personne transmette le VIH à d'autres.
- Le dépistage est accessible gratuitement à toute personne, sans égard à son âge.



LE DÉPISTAGE DU VIH PARMIS LES JEUNES AFRICAINS, CARAÏBÉENS, NOIRS ET MÉTISSÉS, DANS WINDSOR/ESSEX

Nous avons posé deux questions à propos du dépistage du VIH :

1. *Avez-vous déjà été dépisté pour le VIH?*
Cette question fait référence au dépistage du VIH en toutes circonstances, y compris le dépistage obligatoire dans le cadre de processus médicaux, judiciaires ou d'immigration.



33 % ont déclaré avoir déjà été dépistés pour le VIH.

2. *Êtes-vous allé dans une clinique, un centre de santé ou un organisme de lutte contre le sida, pour vous faire dépister pour le VIH?*



25 % ont déclaré être allés se faire dépister pour le VIH.

QUI EST ALLÉ SE FAIRE DÉPISTER POUR LE VIH?

Pour dix jeunes participants :

3 jeunes qui ont déjà eu des rapports vaginaux ont été dépistés pour le VIH.

5 jeunes qui ont déjà eu des rapports anaux ont été dépistés pour le VIH.

1,5 jeune qui n'a jamais eu de rapports sexuels a été dépisté pour le VIH.

QUEL FACTEUR INFLUENCE LE DÉPISTAGE DANS DES CIRCONSTANCES DE MOTIFS PERSONNELS?

Nous avons examiné :

Caractéristiques individuelles

- Sexe
- Âge
- Groupe ethnique/racial (africain, caraïbéen, noir ou métissé)
- Religion
- Étudiant ou non
- Vivant avec des membres de la famille ou non
- Religiosité



Attitudes et connaissances

- Connaissances sur le VIH/sida
- Attitudes/croyances stigmatisantes
- Sentiment de responsabilité d'utiliser des condoms

Expériences

- Le sexe à risque
- Passé infection sexuellement transmissible (IST) diagnostic
- Qualité du quartier de résidence
- Utilisation du temps libre

YOUTH WHO WENT TO GET TESTED WERE:



PLUS SUSCEPTIBLES D'ÊTRE PLUS ÂGÉS



PLUS SUSCEPTIBLES DE NE PAS VIVRE DANS UN FOYER AYANT DEUX PARENTS



PLUS SUSCEPTIBLES D'AVOIR DES RAPPORTS SEXUELS PLUS RISQUÉS



PLUS SUSCEPTIBLES D'AVOIR DÉJÀ ÉTÉ DIAGNOSTIQUÉS D'UNE ITS



PLUS SUSCEPTIBLES DE PASSER BEAUCOUP DE TEMPS À L'ORDINATEUR